

CCM-1

Camera Control Monitor

KÄYTTÖOPAS

helmikuu 2024 • 1.0 • Finnish



Julkaisutiedot

© 2023 Arnold & Richter Cine Technik GmbH & Co. Betriebs KG. Kaikki oikeudet pidätetään.

Järjestelmä sisältää Arnold & Richter Cine Technik GmbH & Co. Betriebs KG -yhtiön omistusoikeuden suojaamia tietoja, jotka esitetään lisenssisopimuksen nojalla; tietojen käyttöön ja julkaisemiseen liittyy rajoituksia, ja tiedot ovat tekijänoikeuden suojaamia. Ohjelmiston takaisinmallinnus on kiellettyä.

Mitään tämän julkaisun osaa ei saa käyttää jakeluun, jäljentämiseen, siirtoon, transkriptioon, tallentamiseen tiedonhakujärjestelmään tai kääntää millekään kielelle missään muodossa millään tavalla ilman Arnold & Richter Cine Technik GmbH & Co Betriebs KG'in kirjallista lupaa.

Jos lataat dokumenttitietoja verkkosivuiltamme henkilökohtaiseen käyttöön, muista käyttää päivitettyjä versioita.

ARRI ei voi ottaa mitään vastuuta ladatuista asiakirjoista, koska tekniset tiedot voivat muuttua ilman erillistä ilmoitusta.

Koska tuotekehitys on jatkuvaa, tämän asiakirjan tiedot voivat muuttua ilman erillistä ilmoitusta. Tässä esitettävät tiedot ja immateriaaliomaisuus ovat luottamuksellisia ARRI-yhtiön ja asiakkaan välillä, ja ARRI-yhtiöllä on niihin yksinoikeus. Jos havaitset dokumentaatiossa ongelmia, pyydämme ilmoittamaan niistä meille kirjallisesti. ARRI ei takaa tämän asiakirjan virheettömyyttä.

AMIRA, ALEXA, ALEXA XT, ALEXA SXT, ALEXA LF, ALEXA Mini and ALEXA Mini LF ovat Arnold & Richter Cine Technik GmbH & Co. Betriebs KG -yhtiön tavaramerkkejä tai rekisteröityjä tavaramerkkejä. Kaikki muut mainitut tuotemerkit ja tuotteet ovat haltijoidensa tavaramerkkejä tai rekisteröityjä tavaramerkkejä, ja niitä tulee käsitellä sen mukaisesti.

Alkuperäinen versio.

Lisätietoja:

Arnold & Richter Cine Technik GmbH & Co. Betriebs KG.

Herbert-Bayer-Str. 10

D-80807 Munich

Saksa

Sähköposti: service@arri.com

Website: www.arri.com/en/technical-service

Sisältö

Julkaisutiedot	3
1 Tietoja tästä asiakirjasta.....	5
2 Tietoa tästä tuotteesta	6
2.1 Esittely.....	6
2.2 Käyttötarkoitus	6
2.3 Tunnusmerkintä	6
2.4 Ympäristöolosuhteet	6
2.5 Tekniset tiedot.....	7
2.6 Mittapiirustukset	8
2.7 Toimituksen laajuus ja takuu.....	8
2.8 Hyväksynnät.....	9
3 Turvallisuusohjeet.....	11
3.1 Yleiset turvallisuusohjeet.....	12
4 Tuote-esittely	15
5 Asennus ja kokoonpano	17
5.1 Virtalähde ja liitännät.....	17
5.2 Lisävarusteiden kiinnitys	18
6 Valikon käyttö	20
6.1 smallHD PageOS	20
6.2 Filmikameran valikko.....	23
7 Puhdistus, huolto ja korjaus	25
8 Kuljetus, säilytys ja hävittäminen.....	26
9 ARRI-huollon yhteystiedot	27

1 Tietoja tästä asiakirjasta

Tämä käyttöohje on tarkoitettu kaikille laitteen käyttöön osallistuville. Se antaa ohjeita, kuinka sitä käytetään turvallisesti ja tarkoitetulla tavalla. Jotta järjestelmän käyttö tapahtuisi turvallisesti ja oikein, kaikkien käyttäjien on luettava käyttöopas ennen ensimmäistä käyttökertaa.

Tämä käyttöohje on olennainen osa laitetta. Tämä käyttöopas on olennainen osa tätä tuotetta, ja sitä on säilytettävä helposti saatavilla laitteen lähellä, jotta käyttäjät voivat lukea ohjeita aina tarvittaessa.

Erillinen käsikirja sisältää tarkempia tietoja laitteen ominaisuuksista ja toiminnoista. Lataa käyttöopas verkkosivulta www.arri.com.

Pidä käyttöopas, käsikirja ja kaikki muut järjestelmään liittyvät käyttö- ja kokoonpano-ohjeet hyvässä tallessa myöhempää käyttöä ja mahdollisia tulevia omistajia varten.

Hyödyllistä tietoa näiden oppaiden lisäksi löydät ARRI:n oppimis- ja ohjeosiosta [ARRI learn & help](#) ARRI:n verkkosivuilla [ARRI website](#).

ARRI Academy tarjoaa kursseillaan verratonta koulutusta, jonka avulla saat kaiken irti ARRI:n kamerajärjestelmistä, objektiiveista, valoista ja lisävarusteista.

Kehittyneet huoltokurssimme on suunniteltu siirtämään yksityiskohtaista tietoa kaikenlaisien ARRI-tuotteiden huollosta ja korjaamisesta ja antavat sinulle pysyvän pääsyn yksityiskohtaisiin huolto-ohjeisiin, erikoistyökaluihin ja huoltoosiin. Saat lisätietoja vierailemalla ARRI-akatemiassa [ARRI academy](#) tai ottamalla yhteyttä academy@arri.de.



www.arri.com/ccm-1



[ARRI-dokumentaatioportaali](#)

Hakuavaimet: CCM-1, K2.0048523

Asiakirjan versiohistoria

Asiakirjan tunnus: D45 1000 7638

Versio	Julkaisu	Päiväys	Huomautus
1,0	K11303	Heinäkuu 2023	Ensimmäinen julkaisu
1,01	K11359	Lokakuuta 2023	Vaihtoehdot lisättävälle yhteydelle

2 Tietoa tästä tuotteesta

2.1 Esittely

Tämä CCM-1 on 7" sisäänrakennettu näyttö, joka tarjoaa täyden kameran ohjauksen ja pääsyn valikkoihin filmikameroihin ALEXA 35 ja ALEXA Mini LF. Tämä CCM-1 sopii erinomaisesti useisiin tuotantotyyppisiin ja sovelluksiin.

Tämä CCM-1 on täydellinen valinta niille kamerakäyttäjille, jotka arvioivat rajauksen ja valituksen mieluummin sisäänrakennetulla näytöllä kuin etsimellä.

2.2 Käyttötarkoitus

Tämä CCM-1 on kameran ohjausnäyttö ammattikäyttöön lähetys- ja elokuvatuotantoympäristöissä.



HUOMAUTUS

Kaikki CCM-1 versiot on tarkoitettu yksinomaan ammattikäyttöön. Sitä saa käyttää vain ammattitaitoinen henkilökunta. Lue ja ymmärrä käyttöohjeet ja käsikirjan ennen käyttöä.

Käytä tuotetta ainoastaan tässä asiakirjassa kuvatun tarkoituksen mukaisesti. Noudata aina ohjeita ja järjestelmään liittyviä vaatimuksia kaikkien käytettävien varusteiden kanssa. ARRI ei ole vastuussa vahingoista tai muutoksista, jotka aiheutuvat virheellisestä käytöstä. Et saa muokata laitetta.

2.3 Tunnusmerkintä



Tämä CCM-1 sarjanumero sijaitsee tuotteen etiketissä CCM-1 alaosassa.

Sarjanumero koostuu tuotenumeron K2.00YYYYYY-1234 (tässä: 1234) 4 viimeisestä numerosta.

2.4 Ympäristöolosuhteet

CCM-1:n käyttö- ja säilytysolosuhteilla on tiettyjä rajoituksia.

Tarkista seuraavat ehdot ennen käyttöönottoa ja käyttöä:

Sallittu käyttölämpötila	0° C - 45° C
Sallittu säilytyslämpötila	-20° C - 70° C
Sallittu kosteus	0 - 95% suhteellinen kosteus tiivistymätön

2.5 Tekniset tiedot

Mekaaniset tiedot

Mitat (korkeus x leveys x syvyys)	120 x 187 x 29 mm
Paino	0,3 kg
Materiaali	Alumiiniseos
Varren kiinnitys	4x ARRI Pin-Lock 1/4" kiinnityskohtaa (ylä, ala, takana, oikea puoli)
Suojuksen kiinnitys	Kitkakiinnitys

Sähköiset tiedot

Tulojännite	PWR + VF liitin
Tehonkulutus	20 W asti
Laiteohjelmistovaatimus	Yhteensopiva TBD-laiteohjelmiston (firmware) tai uudemman laiteohjelmiston kanssa

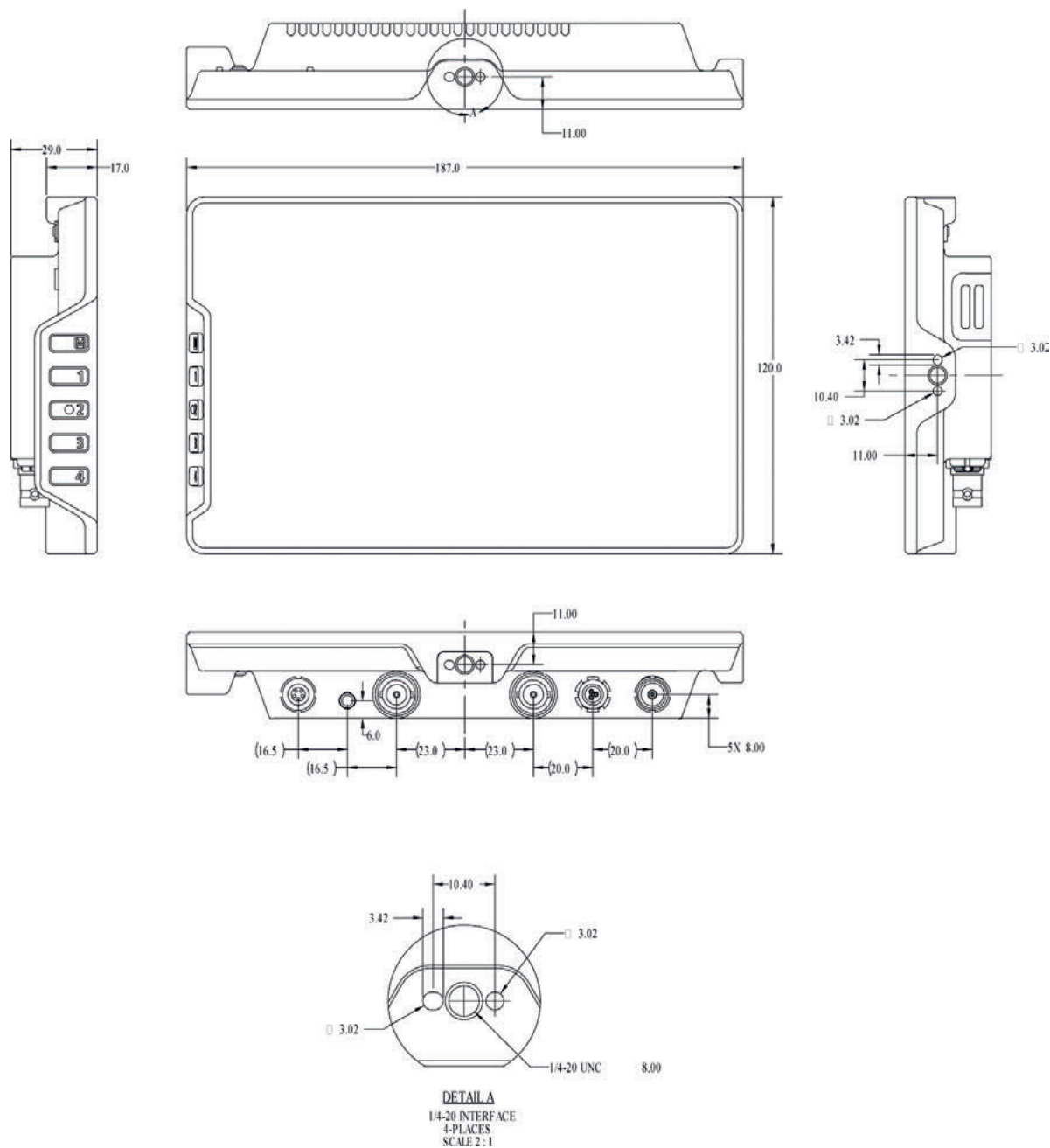
Optiset tiedot

LCD tyyppi	Ohutkalvotransistorinestekidenäyttö (TFT LCD) LED-taustavalolla
Resoluutio	1920 x 1200
Pikselitiheys	322 ppi
Aktiivinen näytön koko	95 x 151 mm
Virkistystaajuus	30 Hz - 60 Hz (lukitus tulevalle kuvanopeudelle 7,5 - 60 fps = kuva sekunnissa)
Vasteaika	25 ms
Kontrasti	1.200 : 1
Näytön luminanssi	~1300 cd/m2 (max.) Taustavalon himmennys 100 % - 0 %
Värisyvyys	8+2FRC
Luminanssin tasaisuus (tyypillinen)	89%
Värit (tyypillinen)	96% DCI-P3
Katselukulma	160° kaikki akselit
Näytön suunta	Landscape, 180° kierto

Käyttöliittymä

Kosketus (touch)	pCap Multi-Touch
Painikkeet	Menu
	Käyttäjäpainike 1-4
	Takaisin (back)
	Tilausvirta (power)
	Lukitusliukusäädin (lock slider)
	Joystick

2.6 Mittapiirustukset



Kaikki mitat millimetreinä (mm).

2.7 Toimituksen laajuus ja takuu



HUOMAUTUS

Pakkausmateriaalit ovat kierrätettäviä. Säästä ympäristöä hävittämällä pakkausmateriaalit asianmukaisen keräyspisteen kautta. Noudata säilytyksessä, kuljetuksessa ja hävittämisessä aina paikallisia määräyksiä. ARRI ei ole vastuussa virheellisen säilytyksen, kuljetuksen tai hävittämisen seurauksista.

Tarkista pakkauksen ja sisällön kunto vastaanottaessasi toimituksen. Älä hyväksy vaurioitunutta/ puutteellista toimitusta.

Toimitus

Täydellinen kameran ohjausmonitori CCM-1 sarja KK.0048851 sisältää:

- 1x K2.0048523 CCM-1, taitettava aurinkosuoja, näytönsuoja
- 1x K2.0048394 näytön varsi kameralle MAC-1
- 1x K2.0023943 kaapeli VF (0,5 m / 1,5 ft)
- 1x K2.0001637 kaapeli RS – RS/PWR IN (0,5 m / 1,5 ft)

Takuu

Tiedustele takuuehtoja paikalliselta ARRI-edustajalta. ARRI ei ole vastuussa virheellisen kuljetuksen tai käytön tai kolmansien osapuolten tuotteiden käytön seurauksista.

2.8 Hyväksynnät

Tämä CCM-1 on hyväksytty käytettäväksi monissa maissa, mukaan lukien Euroopan unioni, Amerikan Yhdysvallat, Iso-Britannia, Kanada, Kiina, Japani, Australia, Uusi-Seelanti ja Thaimaa.

Maahantuontiin ja käyttöön muissa maissa voi kohdistua lakisääteisiä, virallisia tai hallinnollisia vaatimuksia ja määräyksiä. Maahantuoja tai käyttäjän vastuulla on selvittää ennen maahantuontia tai käyttöä mahdolliset lakisääteiset tai hallinnolliset vaatimukset ja määräykset sekä varmistaa, että niitä noudatetaan. Tämä pitää sisällään kaikkien tarvittavien hyväksyntöjen tai rekisteröintien hakemisen ja saamisen.

ARRI pyrkii tukemaan tällaisia hakemuksia toimittamalla teknisiä asiakirjoja ja hyväksyntöjä siinä määrin kuin se on kohtuullista ja lain mukaan mahdollista. Maahantuojana tai käyttäjänä sitoudut siihen, että tunnet lakisääteiset ja hallinnolliset vaatimukset ja määräykset maissa, joissa tuotteiden maahantuonti tai käyttö tapahtuu, ja että noudatat näitä vaatimuksia ja määräyksiä. Sitoudut myös hankkimaan kaikki kyseisissä maissa tarvittavat rekisteröinnit, ilmoittautumiset ja valtuutukset.

Vapautat ARRI:n kaikista velvoitteista, jotka aiheutuvat tuotteiden maahantuontia tai käyttöä koskevista lakisääteisistä tai hallinnollisista vaatimuksista, lukuun ottamatta maita, joissa ARRI on hankkinut tarvittavan rekisteröinnin tai sertifiointin. Sitoudut tarvittaessa hyvityksiin sekä puolustamaan ja suojaamaan ARRI:ä kaikilta vaateilta, vahingonkorvauksilta, menetyksiltä, vastuilta, kustannuksilta ja kuluilta (mukaan lukien asianajajien ja muiden ammattilaisten kohtuulliset palkkiot), joita ARRI:ltä saatetaan vaatia liittyen edellä mainittuihin velvollisuuksiisi.

EU-vaatimustenmukaisuusvakuutus



Tuotenimi: ARRI
 Tuotteen kuvaus: Kameran ohjausnäyttö-1
 CCM-1

Tuote täyttää seuraavien EU-direktiivien vaatimukset:

- Euroopan parlamentin ja neuvoston direktiivi 2014/30/EU, annettu 26 päivänä helmikuuta 2014, sähkömagneettista yhteensopivuutta koskevan jäsenvaltioiden lainsäädännön yhdenmukaistamisesta
- Euroopan parlamentin ja neuvoston direktiivi 2011/65/EU, annettu 8 päivänä kesäkuuta 2011, tiettyjen vaarallisten aineiden käytön rajoittamisesta sähkö- ja elektroniikkalaitteissa ja komission delegoitu direktiivi (EU) 2015/863, annettu 31 päivänä maaliskuuta 2015.

Tätä EU-direktiivien vaatimusten täyttämiseksi on noudatettu seuraavia standardeja:

- EN 55032:2015 +AC:2016 +A1:2020 +A11:2020 ; EN 55035:2017 +AC:2019 +A11:2020 ;
- EN IEC 63000:2018

Valmistaja on yksin vastuussa tämän vaatimustenmukaisuusvakuutuksen antamisesta.



UK-vaatimustenmukaisuusvakuutus

Tuotenimi: ARRI
 Tuotteen kuvaus: Kameran ohjausnäyttö-1
 CCM-1

Nimetyt tuotteet täyttävät seuraavien Yhdistyneen kuningaskunnan säädösten vaatimukset:

- Vuoden 2016 sähkömagneettista yhteensopivuutta koskevat määräykset
- Tiettyjen vaarallisten aineiden käytön rajoittaminen sähkö- ja elektroniikkalaitteita koskevissa määräyksissä 2012

Yhdistyneen kuningaskunnan säädösten vaatimusten täyttämiseksi on noudatettu seuraavia standardeja:

- EN 55032:2015 + A11:2020; EN 55035:2017 + A11:2020;
- EN IEC 63000:2018

Valmistaja on yksin vastuussa tämän vaatimustenmukaisuusvakuutuksen antamisesta.

FCC-lausunto: luokka A

Tiedoksi: Tämän laitteen on testeissä todettu täyttävän luokan A digitaalisen laitteen rajoitukset FCC-sääntöjen osan 15 mukaisesti. Nämä rajoitukset on suunniteltu takaamaan kohtuullinen suoja haitallisilta häiriöiltä, kun laitetta käytetään kaupallisessa ympäristössä. Tämä laite tuottaa, käyttää ja voi säteillä radiotaajuista energiaa, ja jos sitä ei asenneta ja käytetä ohjeiden mukaisesti, se voi aiheuttaa haitallisia häiriöitä radioviestinnälle. Tämän laitteen käyttö asuinalueella aiheuttaa todennäköisesti haitallisia häiriöitä, ja tällöin käyttäjän on hoidettava häiriönpoisto omalla kustannuksellaan.

Huomio: Tuotteeseen tehdyt muutokset tai muunnokset, joita vaatimustenmukaisuudesta vastaava taho ei ole nimenomaisesti hyväksynyt, voivat mitätöidä käyttäjän oikeuden käyttää laitetta.

Industry Canada -vaatimustenmukaisuuslausunto

Täyttää CAN ICES-003(A)/NMB-003(A).

Australian ja Uuden-Seelannin vaatimustenmukaisuus



Tuotenimi: ARRI
 Tuotteen kuvaus: Kameran ohjausnäyttö-1
 CCM-1

Taiwanin vaatimustenmukaisuus



R-R-ARg-CCM-1
 Tuotenimi: ARRI
 Tuotteen kuvaus: Kameran ohjausnäyttö-1
 CCM-1

3 Turvallisuusohjeet

Nämä turvallisuusohjeet ovat tuotekohtaisten käyttöohjeiden ohella annettava yleinen ohjeistus, jota on ehdottomasti noudatettava turvallisuuden takaamiseksi. Lue ja sisäistä kaikki turvallisuus- ja käyttöohjeet, ennen kuin asennat tuotteen tai käytät sitä. Säilytä kaikki turvallisuus- ja käyttöohjeet myöhempiä käyttöä varten. Noudata aina kaikkia tässä ja muissa laitteen mukana toimitetuissa asiakirjoissa annettuja ohjeita loukkaantumisten, järjestelmän vaurioitumisen ja muiden aineellisten vahinkojen välttämiseksi.

Kokoonpano ja käyttö on sallittua vain ammattitaitoisille, järjestelmään perehtyneille henkilöille. Käytä ainoastaan tässä asiakirjassa suositeltuja työkaluja, materiaaleja ja menettelytapoja. Katso ohjeet muiden laitteiden oikeaan käyttöön valmistajan antamista ohjeista.

Nämä ohjeet sisältävät turvallisuuteen liittyviä ohjeita, varoitussymboleja ja tunnussanoja, jotka havainnollistavat eriasteisia vaaratekijöitä:



VAARA

VAARA osoittaa välitöntä vaaraa. Jos sitä ei vältetä, seurauksena on kuolema tai vakava loukkaantuminen.

Noudata aina suositeltuja toimenpiteitä tämän vaaratilanteen välttämiseksi.



VAROITUS

VAROITUS osoittaa mahdollisesti välitöntä vaaraa. Jos sitä ei vältetä, seurauksena voi olla kuolema tai vakava loukkaantuminen.

Noudata aina suositeltuja toimenpiteitä tämän mahdollisesti vaarallisen tilanteen välttämiseksi.



HUOMIO

HUOMIO osoittaa mahdollista välitöntä vaaraa. Jos sitä ei vältetä, seurauksena voi olla lieviä tai pieniä vammoja.

Noudata aina suositeltuja toimenpiteitä tämän mahdollisesti vaarallisen tilanteen välttämiseksi.



HUOMAUTUS

HUOMAUTUS osoittaa mahdollisesti haitallista tilannetta. Jos sitä ei vältetä, laite tai jokin sen ympäristössä voi vaurioitua.

Noudata aina suositeltuja toimenpiteitä tämän vaaratilanteen välttämiseksi.

VIHJE

Ei ole merkitystä turvallisuuden kannalta, **VIHJE** antaa lisätietoja menettelyn selventämiseksi tai yksinkertaistamiseksi.

Varoitusymbolit ja tuotemerkinnät

Yleinen varoitusmerkki



Varoitus sähköjännitteestä



Varoitus kuumista pinnoista



Varoitus terävästä elementistä



Varoitus puristumisvaarasta



Varoitus maassa olevista esteistä



Lue kaikki ohjeet huolellisesti läpi ennen tuotteen ensimmäistä käyttökertaa.



Tasavirran symboli elektroniikkaosissa, jotka käyttävät tai tuottavat tasavirtaa (DC).

3.1 Yleiset turvallisuusohjeet**VAROITUS****Laitteen toiminta ilmeisen vaurion sattuessa**

Sähköiskun ja tulipalon vaara oikosulun seurauksena.

- ▶ Älä koskaan käytä tuotetta, jos sähköjohdot tai kotelo ovat näkyvästi vaurioituneet.
- ▶ Käytä vain käyttöoppaassa ilmoitettua virtalähdetyyppeä.
- ▶ Ota aina kiinni virtapistokkeesta irrottaaksesi virtajohdon.
- ▶ Älä vie johtoja terävien reunojen yli (esim. metallilevyt tai -profiilit tai muut leikatut reunat). Vioittuneet johdot voivat aiheuttaa sähköiskun, oikosulun tai tulipalon.
- ▶ Älä irrota tai poista käytöstä mitään järjestelmän turvaominaisuuksia (ml. varoitustarrat ja maalimerkillä varustetut ruuvit).
- ▶ Älä yritä korjata laitetta itse. Korjaustöitä saavat suorittaa ainoastaan ARRI-yhtiön valtuuttamat huoltoedustajat.

**VAROITUS****Järjestelmästä putoavat osat**

Älä asenta tai kokoa CCM-1 tä väärin. Tuote voi pudota ja aiheuttaa vakavia vammoja ja vaurioita tuotteelle tai omaisuudelle..

- ▶ Asennuksen ja käytön saavat suorittaa vain valtuutetut henkilöt, jotka tuntevat tuotteen. Noudata tapaturmantorjuntamääräyksiä.
- ▶ Älä koskaan aseta tuotetta epävakaalle vaunulle tai käsiautolle, jalustalle, kolmijalalle, kannattimelle, pöydälle tai muulle epävakaalle tukilaitteelle.
- ▶ Aseta tuote aina sille tarkoitettuihin tukilaitteisiin.
- ▶ Kiinnitä järjestelmä lisävarusteineen niin, ettei mikään osa pääse putoamaan tai kaatumaan. Noudata yleisiä ja paikallisia turvamääräyksiä.
- ▶ Käytä aina sopivaa turvaköyttä, kun käytät tuotetta lattiatason yläpuolella (tarkoittaa nostureissa).



VAROITUS

Liitetyt johdot lattialla

Loukkaantumisvaara johtoihin kompastumisen, kaatumisen tai liukastumisen seurauksena.

- ▶ Kiinnitä aina tuotteeseen ja lisävarusteisiin liitetyt kaapelit kunnolla.
- ▶ Asenna kaapelit aina niin, ettei niihin voi kompastua.
- ▶ Käytä tarvittaessa kaapelikanavaa tai kiinnitä johdot teipillä.
- ▶ Irrota aina kaapelit tuotteesta ja lisävarusteista ennen niiden siirtämistä.



HUOMIO

Kuumat pinnat

Tämä CCM-1 :n pinta voi kuumentua pitkäaikaisen käytön ja/tai korkeissa ympäristön lämpötiloissa käytettäessä. Suora auringonpaiste voi kuumentaa tuotteen kotelon yli 60 °C:seen (140 °F).

- ▶ Käytä aina hyväksyttyä kiinnitystä CCM-1 :n kiinnittämiseen järjestelmään.
- ▶ Älä koskaan pidä kiinni CCM-1 :stä paljain käsin pitkään.
- ▶ Älä koske näytön pintaan paljain käsin. Se voi kuumentua käytön aikana.
- ▶ Älä aseta kansia CCM-1 :een, kun se on päällä. Varmista, että jäähdytysrivat eivät ole tukossa ja että ilmavirtaus jäähdytysrivien ympärillä on vapaa.
- ▶ Älä sijoita CCM-1 :tä lämmönlähteiden lähelle käytön aikana.
- ▶ Jos ympäristön lämpötila on yli 25 °C (77 °F), estä CCM-1 altistumasta suoralle auringonvalolle.



HUOMIO

Tämä CCM-1 (Stabilized Remote Head) tai CCM-1 (Stabilized Remote Head) -lisävarusteiden käyttö kosteassa ympäristössä ja kondenssiveden kanssa

Kun siirrät tuotetta ja lisävarusteita viileästä lämpimään tai kun tuotetta käytetään kosteassa ympäristössä, tuotteen sisään ja sisäisiin tai ulkoisiin sähköliitännöihin voi muodostua kondensaatiota. Älä käytä tuotetta, kun siinä on kondenssivettä. Se sisältää oikosulun aiheuttaman sähköiskun ja/tai tulipalon vaaran.

- ▶ Älä käytä tuotetta ja lisävarusteita, kun kondensaatiota tapahtuu.
- ▶ Kun siirrät tuotteen ja lisävarusteet viileästä lämpimään, odota jonkin aikaa, että komponentit lämpenevät.
- ▶ Etsi lämpimämpi säilytyspaikka kondensaatoriskin vähentämiseksi.



HUOMIO

Katkaisu huolimattomuudesta

Loukkaantumisvaara ja CCM-1 :n vaurioituminen.

- ▶ Kiinnitä aina huomiota ympäristöön, kun käytät tuotetta.



HUOMIO

Rikkoutunut suojalasi

Sormien leikkaamisen vaara.

- ▶ Älä lyö kansilasia.
- ▶ Käytä suojavarusteita, jos kansilasi rikkoutuu.



HUOMAUTUS

Tuotteen vika, joka johtuu väärästä asennuksesta suositeltuihin kolmannen osapuolen lisävarusteisiin

CCM-1 :n vaurioitumisen vaara

- ▶ Asennuksen ja käytön saa suorittaa koulutettu henkilökunta.
- ▶ Lue ja ymmärrä aina kolmannen osapuolen lisävarusteiden käyttöohjeet ennen kuin asennat lisävarusteet suositellulla tavalla (kuten kääntyvä varsi).
- ▶ Käytä aina valmistajan määrittelemiä työkaluja.



HUOMAUTUS

Ulkoisen tärinän aiheuttama osien löystyminen

CCM-1 :n vaurioitumisvaara.

- ▶ Älä käytä paikoissa, joissa tuote on alttiina tärinälle.
- ▶ Älä säilytä tuotetta paikoissa, joissa se on alttiina tärinälle.



HUOMAUTUS

Korkeataajuisen säteilyn aiheuttama vaara

CCM-1 :n vaurioitumisen vaara

- ▶ Älä käytä paikoissa, joissa tuote on alttiina korkeataajuiselle säteilylle.
- ▶ Älä säilytä tuotetta paikoissa, joissa se altistuu korkeataajuiselle säteilylle.



HUOMAUTUS

Luvattomien lisävarusteiden ja varaosien käyttö

CCM-1 :n vaurioitumisvaara

- ▶ Älä käytä lisävarusteita ja varaosia, joita ARRI ei suosittele. Ne voivat vahingoittaa kytkettyjä tuotteita ja mitätöidä takuun.

4 Tuote-esittely

Tätä Kameran ohjausnäyttö-1 CCM-1 on 7" tuuman (18 cm) aluksella oleva näyttö, joka tarjoaa täyden kameran ohjauksen ja valikkokäytön ALEXA 35 -filmikameralle.



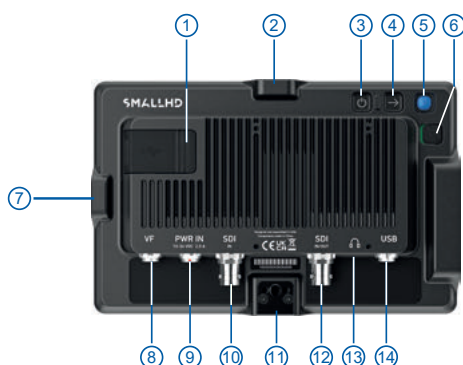
- 1 Näyttö (display)
- 2 Valikkopainike (MENU)
- 3 Käyttäjäpainike 1-4

Näyttö (display)

Näyttö (display) (1) on 7 tuuman (18 cm) IPS LCD-kosketusnäyttö, jonka resoluutio on 1920x1200, näytön enimmäisluminanssi on 1300 nitiä ja aktiivisen näytön koko on 95x142 mm.

MENU -painike ja käyttäjäpainikkeet

MENU -painikkeella (2) pääset filmikameran valikkoon, joka on identtinen monietsimen Multi View Finder MVF-2:n kanssa. Neljälle käyttäjäpainikkeelle (3) voidaan määrittää filmikamerakohtaisia toimintoja sekä SmallHD-näyttötoimintoja.



- 1 USB-C-paikka
- 2 Kiinnityspisteet
- 3 Painike POWER (virtalähde)
- 4 Painike BACK (takaisin)
- 5 Joystick
- 6 LOCK -liukusäädin
- 7 Kiinnityspisteet
- 8 VF-liitäntä
- 9 PWR IN -liitäntä
- 10 SDI IN -liitäntä
- 11 Kiinnityspisteet
- 12 SDI IN/ OUT-liitäntä
- 13 Kuulokkeiden liitäntä
- 14 USB-liitäntä

Kiinnityspisteet

Monitorissa on neljä ARRI Pin-Lock 1/4" (64 mm) -kiinnityspistettä eli yläpuolella (2), oikealla puolella (7), ala- ja takapuolella (11), jotta monitori voidaan kiinnittää filmikameraan tai esimerkiksi kiinnityslaitteeseen.

Painike POWER (Virtalähde)

Monitori voidaan kytkeä päälle ja pois päältä POWER -painikkeella (3).

Joystick ja painike BACK (takaisin)

Ohjaussauvaa/joystick-ia (5) ja BACK -painiketta (4) käytetään valikoissa navigointiin ja ne tarjoavat vaihtoehtoisen ohjausvaihtoehdon ympäristöissä, joissa kosketusnäyttöä on vaikea käyttää.

LOCK -liukusäädin

LOCK Slider (liukusäädin) (6) lukitsee kaikki näytön ohjaimet mukaan lukien kosketusnäytön estääkseen toimintojen tahattoman käynnistymisen.

USB-C-paikka

USB-C-paikka (1) hyväksyy saman USB-C-tikun kuin ALEXA 35, joka voi pysyä kytkettynä säänkestävän kannen alle käytön aikana. USB-C-tikun kautta voidaan tuoda laiteohjelmistopäivityksiä ja Frame Grabs-ia (yksittäisiä elokuvaleikkeiden kuvia) tai tallentaa 3D-LUT-värisekoituksia.

VF Connector (CoaXPress)

Verified First VF -liitintä (8) käytetään yhdistämään CCM-1 filmikameraan. Liitäntä lähettää tehodataa, videodataa ja ohjausdataa ja tukee jopa 10 metrin pituisia kaapeleita. Jos CCM-1 :tä käytetään 100 nitin kirkkaudella, sitä voidaan käyttää vain tämän liitännän kautta. Jos tarvitaan korkeampaa kirkkaustasoa, monitori on lisäksi saatava virtaa PWR IN -tehovahvistimen liittimen kautta. Verified First VF -liitin toimitetaan ilman avainta, joten VF-kaapelit voidaan kytkeä niiden suunnasta riippumatta.

PWR IN -liitäntä (3-pin Fischer)

Näyttöön voidaan syöttää lisävirtaa PWR IN -liittimen (9) kautta, jota tarvitaan, jos näyttöä käytetään yli 100 nitin kirkkaudella tai kun näyttöä käytetään kolmannen osapuolen filmikameroissa. PWR IN -liitin hyväksyy tulojännitteet 10 - 34 V DC tasavirtaa.

SDI IN (BNC)

Kun MVF-2:ta ja CCM-1 :tä käytetään rinnakkain ALEXA Mini LF:ssä tai kun näyttöä käytetään muiden valmistajien filmikameroiden kanssa, CCM-1 vastaanottaa filmikameran kuvan SDI IN -liittimen (10) kautta. Serial Digital Interface SDI IN -liitin hyväksyy 1,5G- ja 3G-SDI-signaalit standardien SMPTE ST 292-1:2012 ja SMPTE ST 425-1:2014 mukaisesti.

SDI IN/OUT (BNC)

Tulona SDI IN/OUT -liitin (12) tarjoaa samat ominaisuudet kuin SDI IN -tulo, ja molempia tuloja voidaan käyttää rinnakkain. Lähtönä se lähettää signaalin, joka on SDI IN -liittimessä.

Kuulokkeiden ulostulo

Kuulokkeiden ulostulo (13) on 3,5 mm:n liitäntä, joka lähettää kaikki äänikanavat (sama kuin MVF-2:n kuulokelähtö).

USB-liitäntä (5-pin LEMO)

Kun MVF-2:ta ja CCM-1 :tä käytetään rinnakkain ALEXA Mini LF:ssä, CCM-1 voi ohjata filmikameraa USB-liitännän kautta VF-liittimen sijaan.

**HUOMAUTUS**

Vaikka filmikamerassa on kaksi etsinporttia, CCM-1:tä ja MVF-2:ta ei voi vielä käyttää rinnakkain. Kaikki rinnakkaistuki otetaan käyttöön tulevassa ohjelmistopakettissa.

5 Asennus ja kokoonpano

5.1 Virtalähde ja liitännät

Virtalähteen vaihtoehdot

Tämä CCM-1 voidaan toimittaa VF-kaapelilla tai virtajohtolla.

Kun CCM-1 saa virtaa VF-kaapelilla, näytön enimmäiskirkkaus on rajoitettu 100 nitiin.

Kun CCM-1 saa virtaa VF-kaapelilla, näytön enimmäiskirkkaus on rajoitettu 100 nitiin.

1. Katkaise virtalähde.
2. Liitä CoaXPress-kaapeli Verified First VF -liittimellä (8) tai virtakaapeli PWR IN:llä (9).
3. Kytke virtalähde ja CCM-1 päälle virtapainikkeella (3).
4. Paina virtapainiketta (3) sammuttaaksesi CCM-1.

Yhteysvaihtoehdot



Toiminta yhdellä kaapelilla

Yhdellä kaapelilla CCM-1 voi suorittaa kaikki toiminnot Verified First VF -kaapeleilla, joiden pituus on enintään 10 m ja kirkkaus jopa 100 nitiä.



Korkean kirkkauden toiminta

Päivänvalossa näkyvää kuvaa varten VF-kaapelin rinnalle voidaan lisätä virtajohto, jotta saavutetaan 1300 nitin täysi kirkkaus. Virta voidaan toimittaa filmikamerasta tai paikallisesta virtalähteestä, kuten sisäisestä akusta.



Kaksoistila ALEXA Mini LF:lle

Jos haluat käyttää CCM-1:tä ALEXA Mini LF:ssä, kun MVF-2:ta käytetään samanaikaisesti VF-liittimen kautta, kytke tätä varten SDI, PWR ja Ethernet (USB:n kautta) CCM-1:een, jolloin saat täyden kirkkauden ja kaikki elokuvakameran ohjaustoiminnot ilman pääsyä elokuvakameran valikkoon.



Itsenäinen toiminta

CCM-1:tä voidaan käyttää myös erittäin kirkkaana, kestäväenä ja säätiviisenä SDI-näytönä. Kahden 3G SDI -sisääntulon, toiminto loop-out-in (laitteen lähtö silmukassa) ja täyden SmallHD-valvontatyökalusarjan ansiosta siitä tulee monipuolinen työkalu mille tahansa tarkennusasemalle, kolmannen osapuolen filmikameralle tai elokuvaohjaajan näytölle.

5.2 Lisävarusteiden kiinnitys

Asennusvaihtoehdot

ARRI Pin-Lock 1/4" -kiinnityspisteitä on neljä (1 x ylhäällä, 1 x pohja, 1 x takana, 1 x oikea puoli) CCM-1 :n kiinnittämiseksi kameraan tai laitteistoon.



HUOMIO

Ylikuumentumisen ja palamisen vaara

Tuotteen kotelo lämpenee käytön aikana. Käytä aina hyväksyttyä kiinnitystä, kuten ARRI MAC-1, tuotteen kiinnittämiseen järjestelmään.



Näytön varsi kameralle MAC-1

Kameran monitorivarsi Monitor Arm for Camera MAC-1 (K2.0048394) tarjoaa säädettävän kitkajärjestelmän näytön yhdellä kädellä siirtämistä varten sekä lisäosat eri asennusstandardeja varten. MAC-1 liitetään ARRI Pin-Lock 1/4" (64 mm) kiinnityspisteisiin pohja-, taka-, sivu- ja yläpuolella.

Huomioi MAC-1-näytön varren suunta, näytön varren etuosassa olevan DISPLAY SIDE (näyttöpuoli) -merkinnän on oltava näytön monitorin puolta päin.



Etsinsovitin VFA-4

VFA-4 (K2.0048510) mahdollistaa CCM-1 :n asennuksen tavallisiin ARRI-etsinkiinnikkeisiin ilman työkaluja, ja se toimitetaan ARRI Pin-Lock- ja SmallHD-asennusstandardien kanssa. Taittuva mekanismi mahdollistaa nopean siirtämisen ja tilaa säästävän litteän säilytyksen.



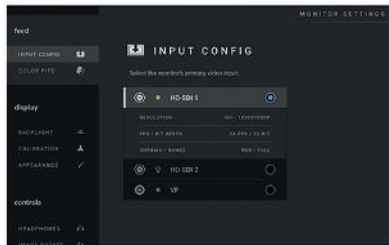
Aurinkosuoja

Tämä taitettava aurinkosuoja Camera Control Monitor CCM-1 :lle voidaan kiinnittää CCM-1 :een ilman työkaluja, sivuläpät ja yläläppä pitävät yhdessä magneettisesti. Ulkomateriaali on vahvaa ja kestävää, sisällä oleva mikrokuitumateriaali suojaa näyttöä ja estää heijastuksia. Aurinkosuoja suojaa CCM-1 :n näyttöä myös kokoon taitettuna.

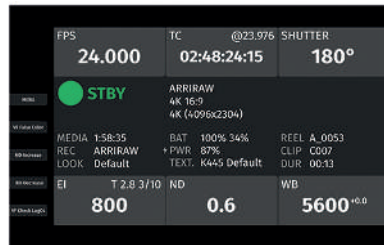
6 Valikon käyttö

6.1 smallHD PageOS

SmallHD PageOS -käyttöliittymän avulla käyttäjät voivat määrittää tiettyjä kuva-analyysityökaluja ja/ tai toimintoja jopa kahdeksalle muokattavalle sivulle. Käyttäjät voivat käyttää näitä työkaluja siirtymällä oikealle sivulle näytössä sen sijaan, että aktivoisivat tai poistaisivat toimintoja erikseen. CCM-1 tarjoaa kolme oletussivua:



Näytön asetukset



Filmikameran aloitusnäyttö
(home screen)



Live View

Navigointi sivujen välillä suoritetaan vetämällä vasemmalle/oikealle sormella näytön yli tai siirtämällä näytön takaosassa olevaa ohjaussauvaa/joystick-ia vasemmalle/oikealle.

Sivunäkymä ja sivujen mukauttaminen (Pages View and Pages Customization)

PAGES VIEW (Sivunäkymä) tarjoaa loitonnetun näkökulman kaikista määritetyistä sivuista, mikä mahdollistaa järjestelyn ja nimeämisen varmistaen tehokkaimman yleisen asennuksen.

- Pyyhkäise sormeasi alas näytöllä tai siirrä ohjaussauvaa alas avataksesi PAGES VIEW -näytön.
- Jos haluat luoda uuden sivun joko tuoreesta työtilasta, valmiista mallista tai tietystä apuohjelmasta, siirry sivunäkymän oikeaan reunaan. Valitse New Blank Page (Uusi tyhjä sivu) -vaihtoehto ja valitse sitten minkä tyyppisen sivun haluat lisätä tai luoda mukautetun sivun tyhjästä.
- Jos haluat nimetä uudelleen, siirtää tai poistaa sivun, siirry sivulle, jota haluat muuttaa, ja napauta sitten sivun alla olevaa kontekstipainiketta tai avaa kontekstivalikko siirtämällä ohjainta alaspäin. Valitse haluamasi toiminto.
- Poistu sivunäkymästä napauttamalla mitä tahansa sivua.

Lisää uusi työkalu sivulle

- Napauta näyttöäsi ollessasi millä tahansa sivulla paljastaaksesi työkalupalkin. Napauta sivun vasemmassa reunassa näkyvää PLUS-kuvaketta. Valitse työkalu, jonka haluat lisätä tälle sivulle. Löydät vaihtoehdon lisätä työkalu kyseiselle sivulle tai kaikille sivuille. Jos päätät lisätä sen kaikille sivuille, työkalu on jokaisella sivulla, tämä tarkoittaa, että jos valitset yhden sivun, se rajoittuu sivuun, jolla olet tällä hetkellä.
- Voit ottaa valitun työkalun käyttöön tai poistaa sen käytöstä napauttamalla näyttöä. Napauta sitten näytön vasemmassa yläkulmassa näkyvää kolmiota.
- Voit säätää kyseisen työkalun mukautettuja asetuksia napauttamalla näyttöä ja napauttamalla työkalun nimen vieressä olevaa nuolta. Tämä vie sinut alivalikkoon, joka näyttää kyseisen työkalun säätövaihtoehdot.
- Voit poistaa työkalun sivulta napauttamalla näyttöä ja napauttamalla työkalun nimen vieressä olevaa nuolta. Napauta sitten alivalikon alareunassa olevaa roskakorikuvaketta.

Näytön asetukset

Asetussivulla voit säätää laajan valikoiman maailmanlaajuisia näytön asetuksia.

Feed (syöttöminen)

- Valitse *Input Config* (tulon konfigurointi), jolloin kuvalähde (SDI 1, SDI 2, VF) näkyy näytössä.
- Valitse *Color Pipe* (värillinen putki) määrittääksesi väriavaruuden ja käyrämuunnokset sekä aktivoitaksesi HDR:n ja SDR:n saapuvien lokipohjaisten lähteiden (log-based sources) kanssa.

Näyttö (display)

- Valitse *Backlight* (taustavalo) asettaaksesi taustavalon tason, joka sopii katseluympäristösi ja maksimoidaksesi kontrastin ja näkyvyyden.
- Valitse *Calibration* (kalibrointi) asettaaksesi krominanssin ja luminanssin tarkkuuden.
- Valitse *Appearance* (toivottu ulkonäkö) määrittääksesi videon feed-materiaalin terävyydestä.

Säätimet

- Valitse *Volume* (äänenvoimakkuus) säätääksesi kuulokeliitännän äänen lähtötasoa.
- Valitse *Image Rotate* (kuvan kierto) ottaaksesi ylösalaisin asennuksen käyttöön tai ota peilaus käyttöön, jos näytön on oltava kohdetta kohti.
- Valitse *Interlace* (lomitettu menetelmä), jos haluat hallita lomitettua materiaalia (interlaced footage) näyttötapaa.

Kuvankaappaus

- Valitse *Image Capture* (kuvankaappaus), jos haluat määrittää kuvankaappaustyökalun, joka helpottaa filmin otosten yhteensovittamista tai luoda automaattisen pikkukuvan, joka on kuvattu painamalla tallennuspainiketta.
- Valitse *Image Gallery* (kuvagalleria) selataksesi kuvagalleriaa ja tarkastellaksesi siirrettävällä tietovälineelläsi olevia kuvia.

Liitännät

- Valitse *User Buttons* (käyttäjäpainikkeet) määrittääksesi näytön käyttäjäpainikkeet. Voit määrittää käyttäjäpainikkeille näyttökohtaisia tai kamerakohtaisia toimintoja. Vaihtoehtoisesti filmikamerakohtaisia toimintoja voidaan määrittää filmikameran valikon kautta (*MENU > User Buttons > Monitor User Buttons*).
- Valitse *Pages* (sivut) määrittääksesi sivujen toiminnan ja reaktion.
- Valitse *Pixel Zoom* (pikselizoom), jos haluat määrittää pikselizoomauksen oletuszoomaustasot ja saavuttaa halutun määrän tiettyä filmikuvaa tarkistettaessa.
- Valitse *Status Display* (tilanäyttö) ottaaksesi käyttöön ja määrittääksesi tilannäytön ja saataksesi tietoja erilaisista valvontaan liittyvistä tiedoista, kuten akun kestästä ja kuvista sekunnissa.
- Valitse *UI Lock* ottaaksesi käyttöliittymän lukituksen käyttöön User Interface :seen. Kun kosketusnäyttö on otettu käyttöön, käyttöliittymä lukittuu painamalla ja pitämällä sitä painettuna viiden sekunnin ajan. Prosessin toistaminen avaa käyttöliittymän lukituksen.
- Valitse *LED Brightness* (LED kirkkaus) asettaaksesi LED-painikkeen kirkkaustason.
- Valitse *Touch Response* (kosketusreaktio) ottaaksesi käyttöön ruudun näytön kaikkialla, missä kosketusnäyttöä napautetaan.

Käyttäjä

- Valitse *Backdrop* (tausta) ottaaksesi mukautetun taustan käyttöön silloin, kun näyttö ei näytä signaalia.
- Valitse *Power* (virta) määrittääksesi virtaan liittyvät asetukset, kuten automaattisen palautumisen.
- Valitse *Date Time* (päivämäärä aika) asettaaksesi näytön kellonajan ja päivämäärän.
- Valitse *Monitor ID*, jos haluat määrittää näyttöllesi mukautetun nimen, jotta näyttö olisi helpompi tunnistaa.
- Valitse *Profiles* (profiilit) tallentaaksesi tai ladataksesi koko näytön kokoonpanon USB-muistitikulle.

JÄRJESTELMÄ

- Valitse *Firmware* (laiteohjelmisto) päivittääksesi näytön laiteohjelmiston.
- Valitse *Reformat Drives* (asemien uudistaminen) alustaaksesi USB-muistitikku.
- Valitse *Factory Reset* (tehdasasetukset) palauttaaksesi näytön asetukset alkuperäisiin tehdasasetuksiinsa ja voit poistaa rekisteröinnin ja kalibroinnin..
- Valitse *System Info* (järjestelmätiedot) nähdäksesi näytön sarjanumeron ja asennetun laiteohjelmistoversion.

6.2 Filmikameran valikko

CCM-1 tarjoaa pääsyn täydelliseen kameravalikkoon kaikkien kameran asetusten saamiseksi. Valikkoa voidaan ohjata kosketustoiminnolla tai fyysisillä painikkeilla, ja siinä on sama ulkoasu kuin Multi Viewfinder MVF-2.

- Paina näytön vasemmalla puolella olevaa painiketta *M* avataksesi tai sulkeaksesi filmikameran valikon.

Katso yksityiskohtaiset ohjeet filmikameran valikon käyttämisestä filmikameran käyttöohjeesta.

Interaktiiviset peittokuvat

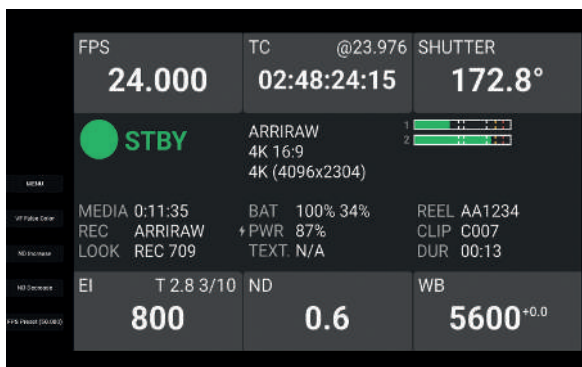
Live-kuva interaktiivisilla tilakomponenteilla mahdollistaa nopean pääsyn useimmin säädettäviin asetuksiin:



- Napauta yhtä pääparametreista, kuten FPS, Shutter (suljin), ND Filter (suodatin) tai White Balance (valkotasapaino), jotka näkyvät filmikameran tilatietojen päällä.
- Valitse haluamasi arvo luettelosta ja vahvista muutos napauttamalla mitä tahansa luettelon ulkopuolella.
- Jos haluat lisätä arvon luetteloon, napauta painiketta ADD (lisää), aseta uusi arvo ja napauta painiketta ADD (lisää) uudelleen, tämä lisää arvon luetteloon.
- Voit poistaa arvon luettelosta valitsemalla arvon ja napauttamalla kahdesti painiketta DELETE (poistaa).

Tiedot: Jotta interaktiivisia peittokuvia voidaan käyttää, filmikameran tilatietojen on oltava käytössä (*MENU > Monitoring > VF > EVF Overlays > Status Info*).

Aloitusnäyttö

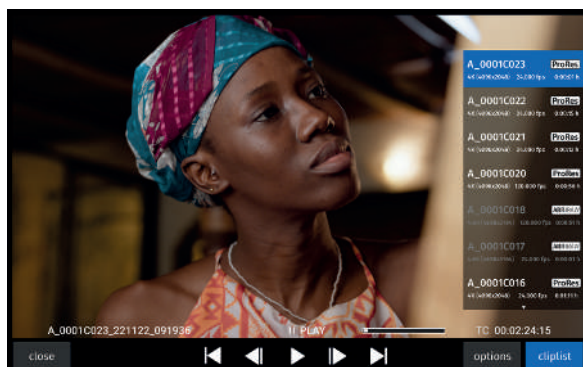


Näyttö HOME näyttää kaikki olennaiset filmikameratiedot yhdellä silmäyksellä. Koskettamalla yhtä

viidestä pääparametrasta pääset live-kuvaan, jossa voit tehdä säätöjä reaaliaikaisen esikatselun avulla

reaaliaikaisen esikatselun avulla. Vasemmalla näkyy yleiskuvaus käyttäjän painikkeiden määrittämisestä.

Toiston ohjaus



- Avaa sivunäkymä PAGES VIEW pyyhkäisemällä sormeasi alas näytöllä tai siirtämällä ohjaussauvaa alaspäin.
- Valitse sivunäkymästä PLAYBACK-painike. Viimeksi tallennettu leike ladataan toistoa varten.
- Valitse toinen leike toistettavaksi napauttamalla painiketta CLIPLIST.
- Napauta painiketta OPTIONS (vaihtoehdot) asettaaksesi leikkeen lopun.
- Lopeta toisto napauttamalla painiketta CLOSE (sulkea).

7 Puhdistus, huolto ja korjaus



HUOMAUTUS

Virheelliset puhdistustoimet

Pintojen vaurioitumisen vaara.

- ▶ Käytä ainoastaan tässä luvussa ilmoitettuja puhdistusaineita.
- ▶ Älä käytä mitään voimakkaita tai aggressiivisia puhdistusaineita, kuten metanolia, asetonia, bensiiniä tai happoja. Nämä kemikaalit voivat liuottaa painettuja etikettejä tai kotelon maalia ja vahingoittaa erittäin kiillotettuja pintoja.
- ▶ Varmista aina tuotteen puhdistuksen aikana, että suojakannet ovat paikoillaan.
- ▶ Älä kostuta liittimiä puhdistuaksesi tuotetta.
- ▶ Vältä koskemasta liittimen nastoihin tuotetta puhdistuaksesi.
- ▶ Vältä kuivaamasta liittimen nastoja kuivalla liinalla, varsinkin jos pinta ei ole puhdas.
- ▶ Vältä liittimen nastojen pyyhkimistä ilman puhalluspölyä ensin. Jos hiukkaset tai optiset pinnat ovat sähköstaattisesti latautuneita, pölynpoisto voi olla tehokkaampaa deionisoidun ilman avulla.
- ▶ Paineilmaa ei saa käyttää kotelossa.

Suosittelavat puhdistusaineet

- Vesi
- Lasinpuhdistusaine
- Isopropanoli

Alue	Puhdistustoimenpide
Kotelo	Puhdista kameran runko sekä mekaaniset ja elektroniset lisävarusteet käyttäen pehmeää, nukkaamatonta liinaa ja hieman vettä tai lasinpuhdistusainetta. Käytä isopropanolia vain, jos se on välttämätöntä, esim. kamerateipin jälkien poistamiseen.
Ahtaat paikat ja raot	Poista pölyhiukkaset ahtaista paikoista, raoista ja liitännöistä käyttämällä manuaalista ilmapuhallinta, vanupuikkoja tai pehmeää harjaa.
Tuuletuskanava	Puhdista tuuletuskanava käyttäen pölynimuria pienellä teholla.



VAROITUS

Korjaukset ovat kouluttamattomien henkilöiden suorittamia

Sähköiskun ja tulipalon vaara oikosulun seurauksena.

- ▶ Älä yritä korjata laitetta itse. Korjaustöitä saavat suorittaa ainoastaan ARRI-yhtiön valtuuttamat huoltoedustajat.

8 Kuljetus, säilytys ja hävittäminen



HUOMAUTUS

CCM-1 virheellinen pakkaaminen ja kuljettaminen.

Tuotteen vahingoittumisen vaara.

- ▶ Noudata aina määriteltyjä ympäristöolosuhteita.
- ▶ Kuljeta tuotetta ja lisävarusteita vain sopivissa laitekoteloissa.
- ▶ Noudata tämän luvun ohjeita kuljetuksesta ja säilytyksestä.

Tuote ja sen lisävarusteet voivat vaurioitua, jos niitä ei kuljeteta ja säilytetä asianmukaisesti. Ota huomioon seuraavat ohjeet.

Kuljetusohjeet:

- Poista kaikki lisävarusteet tuotteesta.
- Kiinnitä aina tarvittaessa suojatulpat.
- Kuljeta tuote aina sopivassa laitekotelossa.
- Älä altista tuotetta koville iskuille.

Säilytysohjeet:

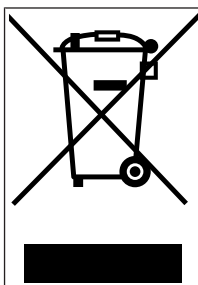
- Poista kaikki lisävarusteet.
- Irrota kaikki kaapelit ja virtalähteet tuotteesta.
- Säilytä tuotetta aina sopivassa kotelossa.
- Älä säilytä tuotetta määritetyn ympäristön lämpötila-alueen ulkopuolella.
- Älä säilytä tuotetta paikoissa, joissa se voi olla alttiina äärimmäisille lämpötiloille, suoralle auringonvalolle, korkealle kosteudelle, voimakkaalle värinälle, pölylle tai voimakkaille magneettikentille.

Hävittäminen



HUOMAUTUS

Tuotteen voi palauttaa valmistajalle Arnold & Richter Cine Technik GmbH & Co. Betriebs KG. Kun hävität kolmannen osapuolen lisävarusteita, noudata asianomaisen valmistajan ohjeita.



Tämä tuote kuuluu seuraavan direktiivin soveltamisalaan: EUROOPAN PARLAMENTIN JA NEUVOSTON DIREKTIIVI 2012/19/EU, annettu 4 päivänä heinäkuuta 2012, sähkö- ja elektroniikkalaiteromusta (WEEE II). Sen mukaisesti tätä tuotetta ei saa hävittää tavallisen talousjätteen mukana. On noudatettava hävittämistä koskevia maakohtaisia määräyksiä.

9 ARRI-huollon yhteystiedot

Katso nykyinen luettelo palvelukumppaneista kohdasta Palvelun yhteystiedot [Service contacts](#).



Arnold & Richter Cine Technik GmbH & Co.
Betriebs KG.
Herbert-Bayer-Str. 10
80807 München
Germany
+49 89 3809 2121
Toimistoajat:
ma –pe 9.00–17.00 (CET)
service@arri.de

ARRI CT Limited / London
2 Highbridge, Oxford Road
UB8 1LX Uxbridge
United Kingdom
+44 1895 457 000
Toimistoajat:
ma -to 09:00 - 17:30 (GMT)
pe 9.00–17.00 (GMT)
service@arri-ct.com

ARRI Inc. / West Coast
3700 Vanowen Street
CA 91505 Burbank
USA
+1 818 841 7070
Toimistoajat:
ma –pe 9.00–17.00 (PT)
service@arri.com

ARRI Inc. / East Coast
617 Route 303
NY 10913 Blauvelt
USA
+1 845 353 1400
Toimistoajat:
ma –pe 8.00–17.30 (EST)
service@arri.com

ARRI Canada Limited
1200 Aerowood Drive, Unit 29
ON L4W 2S7 Mississauga
Canada
+1 416 255 3335
Toimistoajat:
ma –pe 8.30–17.00 (EDT)
service@arri.com

ARRI Australia Pty Ltd
Suite 2, 12B Julius Ave
NSW 2113 North Ryde
Australia
+61 2 9855 4305
Toimistoajat:
ma –pe 8.00–17.00 (AEST)
service@arri.com.au

ARRI Asia Pte. Ltd.
164 Kallang Way, #03-01
349248 Singapore
Singapore
+65 6230 9488
Toimistoajat:
ma –pe 9.00–18.00 (CST)
service@arri.asia

ARRI Japan Kabushiki Kaisha
Service
Haneda Innovation City Zone K210, 1-1-4
Hanedakuko, Ota-Ku
144-0011 Tokyo
Japani
+81 3 6635 3750
Toimistoajat:
ma –pe 9.00–18.00 (CST)
info@arri.jp

ARRI China (Beijing) Co. Ltd.
Chaowai SOHO Tower C, 6/F, 0628/0656
Chaowai Dajie Yi 6
Beijing
China
+86 10 5900 9680
Toimistoajat:
ma –pe 9.00–18.00 (CST)
service@arri.cn

ARRI ASIA Limited
41/F One Kowloon, 1 Wang
Yuen Street Kowloon Bay
Hong Kong
P. R. China
+852 2537 4266
Toimistoajat:
ma –pe 9.00–18.00 (HKT)
service@arri.asia

ARRI Korea Limited
Kolon Digital Tower 1(#1505-06), 25
Seongsuil-ro 4 gil, Seongdong-gu
04781 Seoul
Korea
+82 70 4419 6401
Toimistoajat:
ma –pe 9.00–18.00 (KST)
service@arri.kr

ARRI Brasil Ltda
Avenida Ibirapuera 2907 – Cj. 421, Indianópolis
04029-200 São Paulo
Brazil
+55 1150419450
Toimistoajat:
ma –pe 9.00–17.30 (BRT)
arribrasil@arri.com

LINKA İthalat İhracat ve Dış Tic.
Jakelija
Halide Edip Adıvar Mah. Darülaceze Cad.
No:3 Akın Plaza Kat:5 95-96
34381 Şişli, İstanbul
Turkey
+90 2123584520
Toimistoajat:
ma –pe 9.00–18.00 (EET)
service@linkgroup.com.tr

CINEOM Broadcast India Pvt. Ltd.
C-4, Goldline Business Centre
Link Rd. Malad West
400 064 Mumbai
India
+91 (0)22 42 10 9000
Toimistoajat:
ma -lau 10:00 - 18:00 (IST)
arrisupportindia@cincom.com

CINEOM Broadcast DMCC.
Unit No. 2109, Jumeirah Bay Tower X2 Cluster X
Jumeirah Lakes Towers
P.O Box 414659
Dubai, UAE
+971 (0) 45570477
Toimistoajat:
lau -to 10:00- 18:00
arriservice.me@cincom.com

Notes

[illegible]

[illegible]

CCM-1